



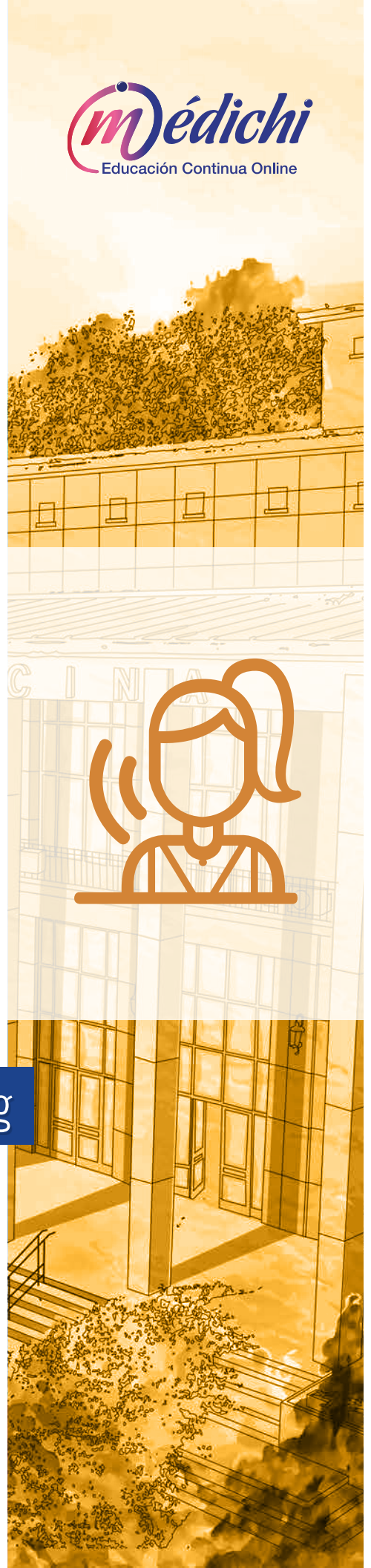
FACULTAD DE MEDICINA
UNIVERSIDAD DE CHILE

Intervención de los Trastornos del Habla a lo largo del Ciclo Vital

Diploma Blended-Learning

Independencia 1027, Independencia, Santiago de Chile
(+562) 2978 6688, www.medichi.uchile.cl

Medichi
Educación Continua Online



Información General

Versión:	1ª (2019)
Modalidad:	Blended-Learning
Duración Total:	370 horas
Horas a Distancia:	280 horas
Horas Presenciales:	45 horas
Horas no Presenciales:	45 horas
Fecha de Inicio:	8 de abril de 2019
Fecha de Término:	14 de diciembre de 2019
Vacantes:	Mínimo 30, máximo 60 alumnos
Días y Horarios:	Actividades presenciales Jornada presencial I Herramientas para la evaluación: Viernes 21/06 9:00-17:00 y sábado 22/06 9:00-16:00 hrs. Jornada presencial II Intervención en TSH y DMO: Viernes 23/08 9:00-17:00 y sábado 24/08 9:00-16:00 hrs. Jornada presencial III Intervención en Disartria, ADH y Disfluencia: Viernes 22/11 9:00-17:00 y sábado 23/11 9:00-16:00 hrs. Seminario Internacional: Viernes 13/12 9:00-17:00 y sábado 14/12 9:00-17:00 hrs.
Lugar:	Facultad de Medicina de la Universidad de Chile.
Precio:	\$1.550.000.-

Dirigido a:
Fonoaudiólogos(as)

* La definición de los destinatarios es de exclusiva responsabilidad del Departamento que imparte este Programa.

Requisitos de Inscripción

Paso 1:

- Completar formulario de Pre-inscripción disponible en www.medichi.uchile.cl

Paso 2:

- Será contactado por un asistente comercial que le solicitará la siguiente documentación:
- Copia del certificado de título profesional universitario.
- Fotocopia del Carnet de Identidad o Pasaporte Vigente en caso de ser extranjero.
- Currículo vitae (resumido).
- Enviar firmado el documento de las condiciones de inscripción, descargable desde http://www.medichi.uchile.cl/images/pdfs/condiciones_inscripcion_2019.pdf

Otros Requisitos:

- Inglés Técnico; suficiente para la lectura comprensiva de artículos científicos en inglés.

Descripción y Fundamentos

L El Departamento de Fonoaudiología de la Universidad de Chile, ofrece el programa de diploma semi-presencial “Intervención de los trastornos del habla a lo largo del ciclo vital”. Este programa tiene como propósito formativo el entregar a los profesionales interesados en el área, los conocimientos teóricos con aplicaciones prácticas suficientes para sustentar científicamente una adecuada intervención clínica en usuarios con alteraciones del habla.

Las alteraciones del habla incluyen una serie de condiciones que pueden afectar procesos motores tales como la fonación, respiración, articulación, resonancia, prosodia así como los parámetros de fluidez, inteligibilidad, naturalidad y comprensibilidad.

Las causas de estas dificultades pueden ser variadas, incluyendo: a) trastornos del desarrollo infantil, que pueden mantenerse en la adolescencia y adultez, b) alteraciones producto de condiciones adquiridas tales como los accidentes cerebrovasculares, traumatismos craneoencefálicos o tumores cerebrales que pueden presentarse tanto en niños como en adultos y c) patologías propias de la adultez y adultez mayor como son las enfermedades neurodegenerativas, entre ellas destacan la enfermedad de Parkinson, enfermedad de Huntington, esclerosis lateral amiotrófica, entre otras (Webb & Adler, 2010).



En el ámbito de los trastornos del desarrollo infantil, la dificultad de habla más frecuente corresponde a los Trastornos de los Sonidos del Habla (en inglés Speech Sound Disorder), los cuales presentan una prevalencia entre 10 y 15% en la población pre-escolar (McLeod & Harrison 2009). Dicha alteración puede implicar una dificultad en la articulación de los sonidos del habla o bien dificultades fonológicas (DSM-V, 2013). La alteración en la articulación, definida por Bosch (2004) como dificultad fisiológica para articular uno o más sonidos de la lengua materna, afecta la producción de los fonemas sin importar el contexto que ocupe dentro de la palabra. Por otra parte, la alteración fonológica puede implicar dificultades para seleccionar los fonemas o problemas en la estructuración de las palabras (Pavez y Coloma, 2017). Este tipo de alteración sino es tratada puede permanecer en la adolescencia y adultez.

Otra alteración del desarrollo infantil, corresponde a la tartamudez, la cual se presenta en un 5% en niños y alrededor de 1% se mantiene en adultos de manera crónica (Leal et al, 2016). La evidencia muestra que es fundamental abordar la tartamudez de manera temprana, dado que no solo afecta el habla de un individuo, sino también tiene un fuerte impacto en aspectos emocionales y sociales (Ginhson y Gebara, 2011).

Por otra parte, los trastornos motores del habla (TMH) son la principal dificultad de la comunicación en la población adulta y resultan de un daño neurológico el que afecta la planificación, programación, control y/o ejecución del habla (Duffy, 2013). Se incluyen dentro de esta categoría las disartrias y apraxia del habla. Este grupo de alteraciones se refleja como una afectación en la fuerza, velocidad, rango, tono, estabilidad, sincronización y/o precisión de los movimientos necesarios para un habla de prosodia normal, eficiente e inteligible (Kent, 2004).

Referencias Bibliográficas

Webb, W. y Adler, R. (2010) Síndromes clínicos del habla secundarios a la alteración de los sistemas. En: Webb W y Adler R, editores. Neurología para el logopeda. (pp.169-189) 5. a ed. Barcelona: Elsevier Masson.

McLeod, S. & Harrison, L.J., (2009). Epidemiology of speech and language impairment in a nationally representative sample of 4- to 5-year-old children. *Journal of Speech, Language and Hearing Research*, 52, 1213–1229.

Bosch, L. (2004). Evaluación fonológica del habla infantil. Barcelona: Masson.

American Psychiatric Association. (2013). Diagnostic and statistical manual of mental disorders (5th ed.). Arlington, VA: American Psychiatric Publishing.

Pavez, M.M.& Coloma, C.J. (2017). SSDs in Spanish-Speaking Children. In F. Dreux (Ed.), *Advances in Speech-language Pathology* (pp. 55-75). Brazil: Editorial InTech.

Leal, G., Guitar, B., Junqueira, A. (2016). Fundamentos teóricos y evaluación clínica de la tartamudez en niños, adolescentes y adultos (capítulo 5). En Susanibar, F., Dioses, A., Marchesan, I., Guzmán, M., Leal, G. Guitar, B & Junqueira, A. (Eds). En *Trastornos del habla. De los fundamentos a la evaluación*. Madrid: EOS

Gihson M & Gebara M. Estrategias de conciencia. Los buscadores del quintum. 2011.

Duffy, J. (2013) *Motor Speech Disorders. Substrates, Differential Diagnosis, and Management*. Elsevier.

Kent, RD. (2004) The uniqueness of speech among motor systems. *Clin Linguist Phon*. 18:495-505.

Certificación

Facultad de Medicina de la Universidad de Chile.

- Escuela de Postgrado.
- Departamento de Fonoaudiología.

Objetivos

Objetivo General

Que el profesional actualice sus conocimientos sobre la fisiología del habla a lo largo del ciclo vital, sus alteraciones más frecuentes y las bases teóricas con aplicaciones prácticas para la intervención en sujetos afectados por trastornos en esta área.

Contenidos

Módulo 1:

Bases Neuroanatómicas y Fisiológicas del Habla

- Trastornos del habla: clasificación, nomenclatura, epidemiología.
- Bases neuroanatómicas y fisiología del habla.
 - Sistema auditivo.
 - Percepción acústica del habla.
 - Anatomía de las estructuras involucradas en el habla.
 - Procesos fisiológicos para la producción del habla.
- Procesos motores básicos:
 - Respiración.
 - Fonación.
 - Resonancia.
 - Articulación.
 - Prosodia.
- Características acústicas del habla
- Modelo fuente filtro.
- Características acústicas de las consonantes y vocales.
- Otros parámetros de habla:
 - Fluidez.
 - Inteligibilidad.
 - Naturalidad.
 - Comprensibilidad.

Módulo 2:

Conceptos Generales de Evaluación y Tratamiento

- Modelos de evaluación del habla.
- Evaluación de los PBM y otros parámetros en niños y adultos.
- Actualización en transcripción.
- Tecnologías implicadas en la evaluación.
- Modelos de terapia del habla.
- Herramientas para la evaluación. (Jornada Presencial).

Módulo 3:

Intervención de los Trastornos del Habla

- Trastornos de los Sonidos del Habla (TSH): Definición y clasificación.
- Instrumentos y herramientas utilizadas en la evaluación de las personas con TSH. Interpretación resultados.

- Enfoques de intervención en los TSH:
 - Enfoques perceptivo-motores.
 - Enfoques psicolingüísticos.
 - Enfoques cognitivistas.

- Impacto de DMO y/o malformaciones craneofaciales en las alteraciones de habla.
- Evaluación de estructuras y funciones orales desde la MO.

Evaluación de habla desde la MO:

- Consideraciones en DMO.
- Disfunción velofaríngea.
- Articulación compensatoria.

Intervención en trastornos de habla desde la MO.

- Tratamiento interdisciplinario en malformaciones craneofaciales:
 - Disfunción velofaríngea.
 - Articulación compensatoria.

- Intervención en TSH y DMO (Jornada Presencial).
- Definición y clasificación de las disartrias.
- Diagnóstico diferencial de las disartrias.
- Instrumentos y herramientas utilizadas en la evaluación de las personas con disartria. Interpretación resultados.

- Enfoques de intervención en la persona con disartria:
 - Apoyo fisiológico.
 - Parámetros funcionales del habla.

Definición y clasificación de la apraxia del habla (ADH).

- Instrumentos y herramientas utilizadas en la evaluación de las personas con ADH. Interpretación resultados.
- Enfoques de intervención en la ADH:
 - Articulatorio-kinemático.
 - Control tasa y ritmo.
 - SCAA.
 - Facilitación/ reorganización intersistémica.

Trastornos motores del habla asociados a otras enfermedades neurodegenerativas:

- APP.
- DCB.
- DFT.
- Otras.

- Disfluencias:
 - Conceptualización.
 - Evaluación y objetivos.
 - Abordaje terapéutico.

- Intervención en Disartria, ADH y Disfluencia (Jornada presencial).
- Seminario Internacional.

Metodología

La metodología utilizada en este diploma promueve el desarrollo de aprendizajes significativos en los profesionales participantes, de modo de posibilitar la transferencia y facilitar la aplicación de los conocimientos, habilidades y actitudes adquiridos a su realidad profesional individual.

En particular, este diploma se dicta bajo una modalidad semi-presencial (b-learning), considerando la realización de las siguientes actividades:

- Contenidos específicos de los temas: a cargo de académicos expertos en las áreas a tratar.
- Análisis de casos clínicos: que integrarán los contenidos desarrollados a lo largo de todo el diploma
- Talleres presenciales: instancias que permitirán practicar habilidades

- procedimentales en evaluación clínica y algunas técnicas de tratamiento.
- Foros: se busca resolver dudas y compartir experiencias entre los participantes del Diploma.

En lo práctico, estas actividades se clasifican según su presencialidad, bajo las siguientes dinámicas y exigencias:

A. ACTIVIDADES A DISTANCIA

Durante los períodos de actividades no presenciales, el participante podrá acceder a diversos recursos de aprendizaje para la revisión de los contenidos centrales. Adicionalmente contará con artículos científicos para revisar (obligatorios y/o complementarios). Para potenciar el proceso de aprendizaje deberá participar activamente en los foros de discusión provistos y asesorados por los docentes.

Las evaluaciones realizadas a lo largo del programa (controles y certámenes) son consideradas dentro de este tipo de actividades, realizándose bajo modalidad no presencial. Existirán algunas evaluaciones presenciales que están especificadas en el calendario de actividades.

En el tercer módulo, los participantes deberán iniciar un trabajo grupal en relación al desarrollo de un caso clínico.

Para todo lo anterior, la plataforma diseñada para el diploma cuenta con las siguientes herramientas de trabajo:

- Contenidos del curso: calendario, módulo de contenidos, guía del participante, guías de estudio, y encuestas
- Herramientas de comunicación: Foro de comunicación, correo interno y
- Herramientas de estudio: Trabajos, pruebas y controles en línea, calificaciones y grupos de trabajo.

Se contempla una dedicación equivalente a 10 horas semanales, las cuales deben ser organizadas por cada participante, pero siempre respetando las fechas límites de cada una de las actividades evaluadas.

B. ACTIVIDADES PRESENCIALES

Se realizarán 3 jornadas presenciales a lo largo del programa, las cuales buscan: (1) apoyar el aprendizaje logrado a través de las actividades no presenciales, (2) complementar con nuevos contenidos e (3) incorporar a los profesionales a dinámicas de aplicación práctica en base a los conocimientos esperados hasta la fecha.

Evaluación y Aprobación

A. ASISTENCIA

Actividades Presenciales:

- Asistencia obligatoria de un 80% a las jornadas presenciales. En caso de que se ausentase de alguna actividad, esta debe ser justificada mediante el certificado correspondiente a través de MEDICHI a los profesores encargados de la actividad. La inasistencia sin justificación será causal de reprobación del diploma.

Actividades No Presenciales:

- Contempla la participación mediante la plataforma a los foros y otras evaluaciones. Junto con la revisión de las clases de cada módulo.

Las suspensiones de estudio, postergación y otras situaciones especiales serán resueltas por el comité directivo del diploma.

El rendimiento académico será expresado en la escala de notas de 1,0 a 7,0 (uno a siete), considerando dos decimales.

Para optar a la certificación de este diploma, se deben haber cursado y aprobado todos los módulos con nota mínima de cinco coma cero (5,0).

Si un participante obtiene una calificación entre 4,0 a 4,9, tendrá derecho a dar un examen. En dicho caso el promedio de la asignatura corresponderá al 60% y el examen un 40%. Para aprobar el alumno debe obtener igualmente una nota ponderada 5,0 o superior.

El participante que no obtenga la nota mínima de aprobación para un módulo podrá cursarlo nuevamente, para esto deberá elevar una solicitud donde requiera realizar en la versión siguiente del programa. Esto implica además, el cumplimiento de los requisitos dispuestos por la Escuela de Postgrado de la Facultad de Medicina de la Universidad Chile. La reprobación de un mismo módulo por segunda vez, o de dos módulos durante el transcurso del programa, significará la eliminación del programa.

Se estipulan cuatro tipos de evaluación a realizar en el transcurso del diploma:

Controles bibliográficos: evaluaciones de corta duración, realizadas en base a textos entregados al inicio de cada asignatura (la revisión de textos mayoritariamente es en inglés). Los controles se realizarán a través de una plataforma digital.



Certámenes teóricos: Se contempla la realización de al menos un certamen en cada módulo, en los cuales se incorporan los contenidos aprendidos hasta la fecha de la evaluación.

Casos clínicos/Planificación de tratamiento: El equipo docente entregará situaciones de salud específicas y los participantes deberán resolverla y ser expuesta de manera oral o escrita al curso.

Foro: Los alumnos deberán participar en los foros estipulados en el calendario. La ponderación de las evaluaciones en cada una de las asignaturas, es la siguiente:

La ponderación de las evaluaciones en cada una de las asignaturas, es la siguiente

Módulo 1: BASES NEUROANATÓMICAS Y FISIOLÓGICAS DEL HABLA	
Controles de lectura (2)	35%
Certamen I	60%
Foro	5%
Módulo II: CONCEPTOS GENERALES DE EVALUACIÓN Y TRATAMIENTO	
Controles de lectura (2)	35%
Certamen I	60%
Foro	5%
Módulo III: INTERVENCIÓN DE LOS TRASTORNOS DEL HABLA	
Controles de lectura (2)	15%
Certamen I	20%
Caso Clínico I	10%
Control de lectura (3)	15%
Certamen II	20%
Caso Clínico	10%
Foro	10%

La nota final del diploma se calcula de acuerdo a la siguiente ponderación: Módulo 1 (20%), Módulo 2 (20%) y Módulo 3 (60%).

Equipo Docente

Directora del Diploma:

Flga. Lilian Toledo Rodríguez
Prof. Asociado
Facultad de Medicina U. de Chile
Diploma Trastornos de la Deglución y Alimentación Oral
Universidad de Chile

Cuerpo Docente:

Flga. María Angélica Fernández Gallardo
Prof. Asistente
Facultad de Medicina U. de Chile
Diploma Trastornos de la Deglución y Alimentación Oral
Universidad de Chile

Flgo. Rafael González Victoriano
Prof. Asociado
Facultad de Medicina U. de Chile
Especialidad Trastornos del Lenguaje, Habla y Deglución
Universidad de Chile

Flga. Ximena Hormazábal Reed
Prof. Asociado
Facultad de Medicina U. de Chile
Magíster en Neurociencias
Universidad de Chile

Flgo. Felipe Inostroza Allende
Acad. Instructor
Facultad de Medicina U. de Chile
Magíster en Fisiología
Universidad de Chile

Flga. Paulina Matus Rosas
Acad. Instructor Adjunto
Facultad de Medicina U. de Chile
Magíster
Universidad de la Frontera

Flga. Macarena Martínez Oportus
Acad. Instructor
Facultad de Medicina U. de Chile

Flga. Claudia Olivares Matus
Prof. Asistente
Facultad de Medicina U. de Chile
Magíster en Envejecimiento y Calidad de Vida
Universidad de Chile

Flga. Karen Olea Ortega
Acad. Instructor Adjunto
Facultad de Medicina U. de Chile

Mg. Josué Pino Castillo
Prof. Asistente
Facultad de Medicina U. de Chile
Programa de Inglés (ALT-3 SENCE)
Universidad de Chile

Flga. Daniela Rojas Contreras
Prof. Asistente
Facultad de Medicina U. de Chile
Magíster en Letras
Pontificia Universidad Católica de Chile

Flga. Sara Tapia Saavedra
Prof. Asistente
Facultad de Medicina U. de Chile
Diploma Trastornos de la Deglución y Alimentación Oral
Universidad de Chile

Flgo. Rodrigo Tobar Fredes
Acad. Instructor
Facultad de Medicina U. de Chile
Magíster en Neurorehabilitación
Universidad Andrés Bello

Flga. Lilian Toledo Rodríguez
Prof. Asociado
Facultad de Medicina U. de Chile
Diploma Trastornos de la Deglución y
Alimentación Oral
Universidad de Chile

Flgo. Felipe Torres Morales
Prof. Asistente
Facultad de Medicina U. de Chile
Magíster en Desarrollo Cognitivo
Universidad Diego Portales

Flga. Pía Villanueva Bianchini
Prof. Titular Fonoaudiología
Facultad de Medicina U. de Chile
Doctora en Psicología
Universidad de Granada, España

Flga. Marcela Vega Rivero
Prof. Asistente
Facultad de Medicina U. de Chile

Flgo. Luis Romero Romero
Prof. Asociado
Facultad de Medicina U. de Chile

Requisitos Técnicos

Para conectarse es necesario un computador que cumpla los siguientes requisitos mínimos de configuración:

- Procesador Pentium IV de 2.0 Ghz o superior equivalente.
- Memoria RAM 256 MB.
- Disco duro de 40 Gb.
- Espacio libre en el disco duro 5 Gb.
- Sistema Operativo Windows XP o superior, Mac OSX (para Mac).
- Quienes cuenten con Windows Vista deberán verificar que los programas funcionen adecuadamente con la plataforma de estudio (como Office 2007)
- Conexión a Internet por Banda Ancha (ADSL/ Cable) o Wi Fi desde el lugar donde se conectará al Curso o Diploma (Hogar, Lugar de Trabajo, Cybercafé o Infocentros, etc.). No se recomienda la conexión mediante módem telefónico por su velocidad.
- Un navegador (Browser) que permita conectarse a Internet y acceder a sitios web. Recomendamos que utilice como browser Mozilla Firefox 1.0.7 o Internet Explorer 6.0.

La rapidez de acceso y navegación en la plataforma, así como la descarga de material educativo, dependerá de:

- Las características técnicas del computador utilizado (Sistema Operativo, Hardware, etc.)
- El proveedor de acceso a internet (ISP) que utilice; si usted se conectará a su Curso o Diploma desde su lugar de trabajo, recuerde verificar con su Depto. de Informática que su red de navegación por internet está habilitada para operar con la aplicación Java.
- El tipo de conexión (ADSL/Cable/Módem) esto determinará su velocidad de navegación.
- Contar con las aplicaciones, programas y herramientas como Java, Microsoft Office, Acrobat Reader, Windows Media Player, Flash Player, Win Zip, etc.