



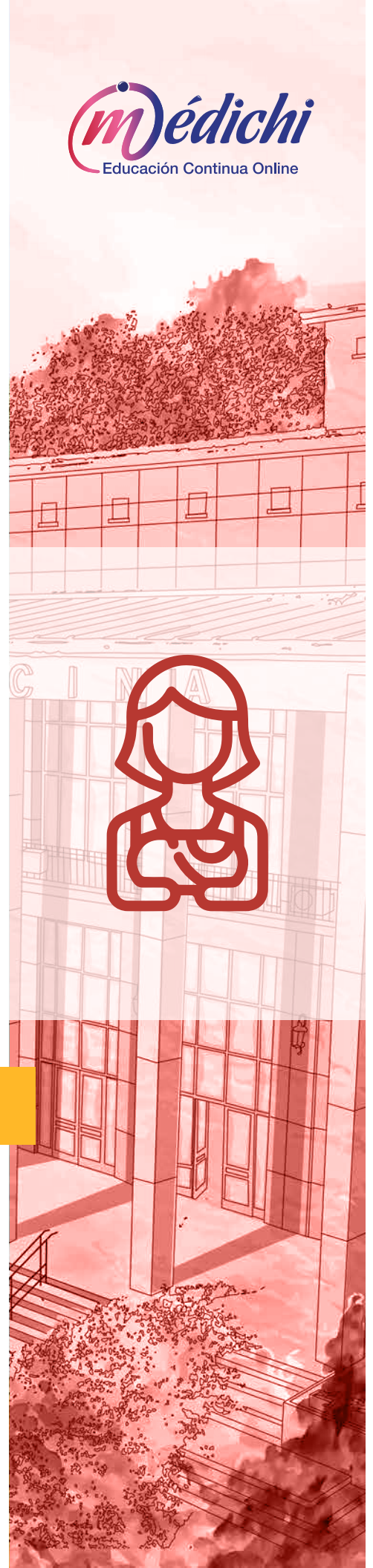
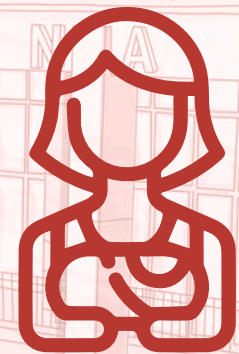
**FACULTAD DE MEDICINA**  
UNIVERSIDAD DE CHILE

# Asistencia de la Mujer Gineco-Obstétrica Quirúrgica

Diploma E-Learning

Independencia 1027, Independencia, Santiago de Chile  
(+562) 2978 6688, [www.medichi.uchile.cl](http://www.medichi.uchile.cl)

**Medichi**  
Educación Continua Online



## Información General

---

<b>Versión:</b>	4 <sup>a</sup> (2019)
<b>Modalidad:</b>	E-Learning
<b>Duración Total:</b>	216 horas
<b>Fecha de Inicio:</b>	29 de abril de 2019
<b>Fecha de Término:</b>	1 de diciembre de 2019
<b>Vacantes:</b>	Mínimo 10, máximo 50 Alumnos
<b>Precio:</b>	\$ 1.750.000.-

### Dirigido a:

Matronas y Matrones que trabajen o estén interesados en el manejo de usuarias ginecológicas y/u obstétricas que requieran atención de resorte quirúrgico y/o en la gestión de unidades afines.

\* La definición de los destinatarios es de exclusiva responsabilidad del Departamento que imparte este Programa.

## Requisitos de Inscripción

---

### Paso 1:

- Completar formulario de Pre-inscripción disponible en [www.medichi.uchile.cl](http://www.medichi.uchile.cl)

### Paso 2:

- Será contactado por un asistente comercial que le solicitará la siguiente documentación:
- Copia del certificado de título profesional universitario.
- Fotocopia del Carnet de Identidad o Pasaporte Vigente en caso de ser extranjero.
- Currículo vitae (resumido)
- Enviar firmado el documento de las condiciones de inscripción, descargable desde [http://www.medichi.uchile.cl/images/pdfs/condiciones\\_inscripcion\\_2019.pdf](http://www.medichi.uchile.cl/images/pdfs/condiciones_inscripcion_2019.pdf)

## Descripción y Fundamentos

---

La asistencia técnica y procedimental relacionada con la atención de una usuaria gineco-obstétrica en situación quirúrgica, además de los elementos de gestión que comprometen dicha atención, son aspectos fundamentales en el desempeño de Matronas y Matrones, debido principalmente a la generación permanente de demanda profesional en unidades afines. Sin embargo, la especificidad de esos elementos demanda del profesional una capacitación constante que le permita actualizar los conocimientos necesarios para potenciar las competencias requeridas para su actuar.

Se ha registrado una disminución importante en la tasa de mortalidad general y específicamente en la mortalidad materno infantil, lo que determinó el crecimiento de la población\*. Estas circunstancias han permitido posicionar a Chile como un país en vías de desarrollo, permitiendo una mejora en la calidad de vida de su población. Uno de los principales eventos que ha ocasionado la modificación de estas cifras es la atención profesional de la mujer a lo largo de su ciclo vital, dentro de un contexto de morbilidades complejas y a través de prácticas de salud basada en la evidencia.

La aparición constante de nuevas normas para la acción de los profesionales Matronas y Matrones, ha permitido que los cuidados otorgados a las usuarias se realicen siempre bajo el contexto de una atención basada en la evidencia. La estandarización de los procesos y su continua actualización, permiten a estos profesionales de la salud, otorgar una atención de alta calidad.

Por otra parte, la especificidad de funciones relevada por el reciente surgimiento de pabellones en los Servicios de Obstetricia y Ginecología, tendientes a otorgar atención quirúrgica especializada a usuarias con necesidades gineco-obstétricas, releva la necesidad de complementar la formación de profesionales matronas y matrones que se encarguen de gestionar técnica y administrativamente estas unidades con el fin de mejorar la calidad de atención.

Este diploma pretende que Matronas o Matrones profundicen los conocimientos necesarios para desempeñarse profesionalmente en unidades perioperatorias, siempre en base al conocimiento actualizado de los principales procedimientos, técnicas y funciones que deben realizar con una usuaria que cursa un proceso mórbido Ginecológico u Obstétrico y que requiere atención en el contexto de la enfermería médico quirúrgica.

Bajo esta mirada es esencial que exista una atención de calidad hacia estas usuarias, considerando los fundamentos fisiológicos y fisiopatológicos que fundamentan las conductas ejercidas por el profesional en la atención Ginecológica u Obstétrica pre y post operatoria general, y las acciones específicas en el manejo de estas usuarias dentro del pabellón quirúrgico y unidades de recuperación postanestésica. A su vez se incorporan temas de Gestión dentro de la unidad de Pabellón Ginecológico y Obstétrico.

\* Programa interdisciplinario de estudios gerontológico - Universidad de Chile. Disponible On-Line. Dirección URL: <http://www.gerontologia.uchile.cl/docs/chien3.htm> [Consultado 12 de septiembre de 2017]

## Certificación

---

**Facultad de Medicina de la Universidad de Chile.**

- Escuela de Postgrado.
- Departamento de Promoción de la Salud de la Mujer y el Recién Nacido.

## Objetivos

---

**Propósito:** El presente diploma tiene por finalidad, otorgar conocimientos actualizados acerca del manejo de Ginecológico-Obstétrico Quirúrgico y de herramientas básicas de gestión para la asistencia de mujeres que se encuentren en situación quirúrgica ginecológica u obstétrica, con la idea de optimizar el desempeño de los Profesionales Matrona y Matrón en esta área.

### Objetivos Generales

- Analizar los aspectos fisiológicos y fisiopatológicos relacionados con la asistencia de la usuaria Gineco-obstétrica que cursa procesos de resolución Quirúrgica.
- Actualizar y evaluar conocimientos respecto a técnicas y procedimientos relacionadas a la atención de la Usuaría Gineco-obstétrica que cursa procesos de resolución Quirúrgica.
- Relacionar aspectos asociados a la prevención y control de infecciones asociadas a la atención en Salud (IAAS) con el manejo de un pabellón gineco-obstétrico.
- Argumentar el manejo clínico de matronas y matrones en la atención de una Usuaría Gineco-obstétrica que cursa procesos pre, intra y postoperatorios.



- Abordar conceptos básicos esenciales referidos a la gestión clínica y de calidad, en un pabellón Gineco-obstétrico.
- Estandarizar conductas en el manejo de urgencias más frecuentes dentro del pabellón Gineco- obstétrico.

## Contenidos

---

### MÓDULO 1:

#### *Aspectos fisiológicos y fisiopatológicos en el manejo de una usuaria gineco-obstétrica quirúrgica*

- Aspectos fisiológicos y fisiopatológicos en la atención médico quirúrgica de una usuaria obstétrica.
- Aspectos fisiológicos y fisiopatológicos en la atención médico quirúrgica de una usuaria ginecológica.

### MÓDULO 2:

#### *Técnicas y procedimientos de uso frecuente en pabellón y recuperación gineco-obstétrico*

- Uso del balance hídrico.
- Manejo de catéteres urinarios.
- Manejo de dispositivos intravasculares.
- Monitorización invasiva y no invasiva.
- Electrocardiografía básica.
- Valoración y manejo de heridas quirúrgicas.

### MÓDULO 3:

#### *Infecciones Asociadas a la Atención en Salud (IAAS) en el pabellón gineco-obstétrico*

- Normas estándar de asepsia y antisepsia.
- Precauciones estándar.
- Esterilización básica: definiciones y sistemas.
- Vigilancia epidemiológica.
- Supervisión en el control de IAAS.
- Uso de antisépticos y desinfectantes.

#### **MÓDULO 4:**

##### ***Asistencia Preoperatoria de Mujeres en gineco-obstetricia***

- Consentimiento informado.
- Valoración y preparación preoperatoria.
- Clasificación riesgo quirúrgico.
- Intervenciones preoperatorias (conductas y técnicas).
- Profilaxis antimicrobiana.
- Manejo perioperatorio de la medicación crónica no relacionada con la cirugía.
- Humanización en la asistencia quirúrgica.

#### **MÓDULO 5:**

##### ***Manejo Intraoperatorio de Mujeres en gineco-obstetricia***

- Pauta de cirugía segura.
- Valoración y asistencia anestésica.
- Alergia al látex.
- Preparación del pabellón.
- Recepción de la usuaria.
- Intervenciones de matrona /ón intraoperatorias (conductas y técnicas).
- Anestesia ginecológica y obstétrica.
- Cirugías ginecológicas y obstétricas.
- Rol de la matrona/matrón en cirugías gineco-obstétricas.
- Instrumental quirúrgico.

#### **MÓDULO 6:**

##### ***Asistencia postoperatoria de mujeres en gineco-obstetricia***

- Valoración y asistencia postoperatoria.
- Traslado de la usuaria a URPA.
- Riesgo y complicaciones postoperatorias.
- Terapia transfusional.
- Intervenciones de matrona /ón postoperatorias (conductas y técnicas).

#### **MÓDULO 7:**

##### ***Gestión clínica y seguridad en el pabellón gineco-obstétrico***

- Generalidades de la gestión clínica del pabellón quirúrgico.
- Estructura física de un pabellón quirúrgico Gineco-obstétrico.
- Aparataje quirúrgico.
- Gestión de calidad y seguridad del paciente.
- Vías de atención y su utilidad en la asistencia de la mujer gineco-obstétrica quirúrgica.

## MÓDULO 8:

### *Asistencia de urgencia de usuarias gineco-obstétricas*

- Principales urgencias quirúrgicas obstétricas y ginecológicas.
- Principales urgencias anestésicas.
- Principales urgencias quirúrgicas.

## Metodología

---

**P**ara promover aprendizajes significativos en los estudiantes, se ha diseñado especialmente para este diploma una metodología que pone a disposición del participante ambientes dinámicos en los cuales aprenderá de manera personalizada y colaborativa, interactuando a través de herramientas de estudio, información, comunicación (foros y correo electrónico) y evaluación que proporciona nuestra plataforma con académicos de alto nivel y con sus pares profesionales que también participan como estudiantes del diploma.

De igual forma, y durante todo el período de participación, los estudiantes cuentan con un sistema de apoyo académico integral que potencia el logro exitoso de su proceso de formación.

Las horas de estudio implican una inversión de tiempo que les posibilitará realizar: estudio personal, desarrollar actividades de aprendizaje, evaluaciones, participar en el foro, entre otras.

El proceso se concreta con los siguientes pasos:

- Durante todo el período de participación en el Diploma, el estudiante contará con un sistema de apoyo tutorial académico integral, liderado por los docentes responsables del diploma, que potencia el logro exitoso de su proceso de formación.
- Por medio de este sistema tutorial el participante recibirá apoyo de carácter cognitivo (ante consultas administrativas, metodológicas y/o de contenido), metacognitivo (ante consultas relativas a organización, control y evaluación del propio proceso de estudio), motivacional y socioafectivo.
- A través de este calendario de estudio se intenciona al participante para que la primera y segunda semana de estudio la oriente a realizar una visita de exploración al sitio web del diploma donde podrá encontrar su ambiente de

aprendizaje virtual, esto es, por una parte, todo lo relacionado con los contenidos y la forma de abordarlos y, por otra, las herramientas de comunicación que le permitirán contactarse con sus pares y con el tutor académico a cargo de acompañarlo en este proceso de aprendizaje.

- Las siguientes semanas estarán dedicadas a conocer el contenido que se tratará en el Diploma, desarrollado como se indicó, a partir del Módulo de Contenidos, sus actividades y evaluaciones, y todas aquellas tareas que constituyan sus requisitos de aprobación.

Para el estudio de este plan, los estudiantes contarán con:

1. Apuntes, documentos científicos y/o material audiovisual con los contenidos del curso.
2. Guías de desarrollo para cada una de las secciones o módulos de aprendizaje.
3. Video de apoyo.
4. Actividades interactivas como participación en foros y desarrollo de trabajos en grupos pequeños.

Este Diploma será dictado a través de la Plataforma de Internet (MÉDICHÍ), mediante la cual los estudiantes recibirán sus materiales para ser desarrolladas a distancia (guías de autoaprendizaje).

- El carácter sistémico del diploma hace necesaria la combinación de un trabajo en los ámbitos individual y colaborativo por parte de los estudiantes. El trabajo en el ámbito individual ocurrirá en el momento en que el estudiante comience a abordar los contenidos en forma secuencial, a través de la lectura y de la realización de sus actividades asociadas. Se estimulará y favorecerá el trabajo colaborativo, mediante actividades desarrolladas en el ambiente virtual de aprendizaje, como son los foros y la resolución de casos clínicos simulados.



# Evaluación y Aprobación

---

## De la evaluación:

- Existirán un caso clínico simulado para aplicar los contenidos vistos en los módulos. Este caso se desarrollará parcialmente en los módulos IV, V, VI.
- Al finalizar cada módulo existirá un test on line que el estudiante debe realizar de forma individual. Este test es de preguntas con alternativas.

## Obtención nota final

Módulo I	Test Online	100%.
Módulo II	Test Online	100%.
Módulo III	Test Online	100%.
Módulo IV	Test Online	70% Caso clínico 30%.
Módulo V	Test Online	70% Caso clínico 30%.
Módulo VI	Test Online	70% Caso clínico 30%.
Módulo VII	Test Online	100%.
Módulo VIII	Test Online	100%.

La nota de aprobación mínima requerida en todos los módulos debe ser igual o superior a 4,0 en escala de 1 a 7.

Se deben aprobar todos los módulos para aprobar el Diploma.

La nota final de aprobación del diploma debe ser igual o superior a 5,0 en escala de 1 a 7.

## Descripción general de actividades evaluadas:

### Caso clínico simulado:

Se le entregará una guía de caso clínico relacionado a los temas de los módulos correspondientes, el cual deberá ser resuelto en pequeños grupos de trabajo quienes contarán con un académico-tutor que los apoyará en el desarrollo del caso. Lo anterior será evaluado en forma grupal con una pauta específica (rúbrica).

### Test:

Evaluación con preguntas de selección múltiple atinentes a la temática de cada módulo.

# Equipo Docente

---

## Director del Diploma

**Mat. Pablo Gálvez Ortega**  
Prof. Asistente  
Facultad de Medicina U. de Chile  
Magíster en Salud Pública  
Universidad de Chile

## Cuerpo Docente

**Mat. Jovita Ortiz Contreras**  
Prof. Asistente  
Facultad de Medicina U. de Chile  
Magíster en Salud Reproductiva  
Universidad de Concepción

**Mat. Rodrigo Orellana Cole**  
Prof. Asistente  
Facultad de Medicina U. de Chile  
Magíster Gestión de la Calidad y  
Seguridad del Paciente  
Universidad Mayor

**Mat. Rita Avendaño Gutiérrez**  
Acad. Instructor Adjunto  
Facultad de Medicina U. de Chile  
Magíster en Educación en Ciencias de la  
Salud  
Universidad de Chile

**Mat. Claudia Cornejo Aravena**  
Acad. Instructor Adjunto  
Facultad de Medicina U. de Chile  
Magíster en Afectividad y Sexualidad  
Universidad de Santiago de Chile

**Mat. Loreto Pantoja Manzanarez**  
Prof. Asistente  
Facultad de Medicina U. de Chile  
Magíster en Salud Pública  
Universidad de Chile

**Mat. Daniela Vargas Guzmán**  
Magíster en Salud Pública  
Universidad de Chile

**Mat. Pamela Soto Herrera**  
Prof. Asistente  
Facultad de Medicina U. de Chile  
Diploma Gestión de Calidad en Salud  
Universidad de Chile

**Mat. Constanza Asfora Araya**  
Acad. Instructor Adjunto  
Facultad de Medicina U. de Chile  
Diploma en Gestión y Planificación en  
el Sector Salud  
Universidad de Chile

**Mat. Daniela Paredes Fernández**  
Prof. Asistente  
Facultad de Medicina U. de Chile  
Magíster en Salud Pública  
Universidad de Chile

**Dra. Pilar Macho Fisher**  
Prof. Asociado  
Facultad de Medicina U. de Chile  
Anestesiología en todas las  
Especialidades  
Hospital Clínico Universidad de Chile

**Mat. Pablo Gálvez Ortega**  
Prof. Asistente  
Facultad de Medicina U. de Chile  
Magíster en Salud Pública  
Universidad de Chile



# Requisitos Técnicos

---

**Para conectarse es necesario un computador que cumpla los siguientes requisitos mínimos de configuración:**

- Procesador Pentium IV de 2.0 Ghz o superior equivalente.
- Memoria RAM 256 MB.
- Disco duro de 40 Gb.
- Espacio libre en el disco duro 5 Gb.
- Sistema Operativo Windows XP o superior, Mac OSX (para Mac).
- Quienes cuenten con Windows Vista deberán verificar que los programas funcionen adecuadamente con la plataforma de estudio (como Office 2007)
- Conexión a Internet por Banda Ancha (ADSL/ Cable) o Wi Fi desde el lugar donde se conectará al Curso o Diploma (Hogar, Lugar de Trabajo, Cybercafé o Infocentros, etc.). No se recomienda la conexión mediante módem telefónico por su velocidad.
- Un navegador (Browser) que permita conectarse a Internet y acceder a sitios web. Recomendamos que utilice como browser Mozilla Firefox 1.0.7 o Internet Explorer 6.0.

**La rapidez de acceso y navegación en la plataforma, así como la descarga de material educativo, dependerá de:**

- Las características técnicas del computador utilizado (Sistema Operativo, Hardware, etc.)
- El proveedor de acceso a internet (ISP) que utilice; si usted se conectará a su Curso o Diploma desde su lugar de trabajo, recuerde verificar con su Depto. de Informática que su red de navegación por internet está habilitada para operar con la aplicación Java.
- El tipo de conexión (ADSL/Cable/Módem) esto determinará su velocidad de navegación.
- Contar con las aplicaciones, programas y herramientas como Java, Microsoft Office, Acrobat Reader, Windows Media Player, Flash Player, Win Zip, etc.