



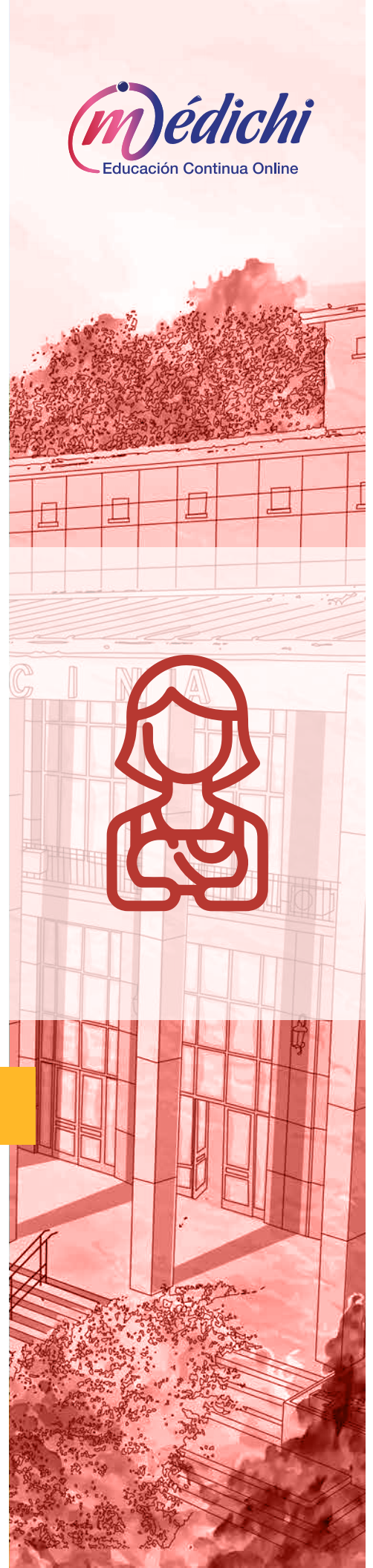
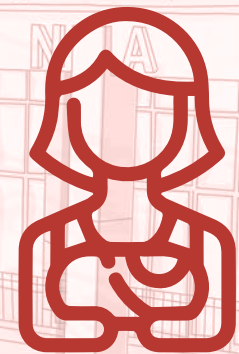
**FACULTAD DE MEDICINA**  
UNIVERSIDAD DE CHILE

# Asistencia del Recién Nacido de Alto Riesgo

Diploma Blended - Learning

Independencia 1027, Independencia, Santiago de Chile  
(+562) 2978 6688, [www.medichi.uchile.cl](http://www.medichi.uchile.cl)

**Medichi**  
Educación Continua Online



# Información General

---

<b>Versión:</b>	3ª (2019)
<b>Modalidad:</b>	Blended-Learning
<b>Duración Total:</b>	310 horas
<b>Horas a Distancia:</b>	298 horas
<b>Horas Presenciales:</b>	12 horas
<b>Fecha de Inicio:</b>	22 de abril de 2019
<b>Fecha de Término:</b>	22 de diciembre de 2019
<b>Vacantes:</b>	Mínimo 10, máximo 40 alumnos
<b>Días y Horarios:</b>	La jornada presencial se realizará el viernes de 08:30 a 17:30 hrs y el sábado de 08:30 a 14:00 hrs, en las siguientes fechas: (Cada grupo con un máximo de 20 participantes) <ul style="list-style-type: none"><li>• Grupo 1 Viernes 4/10 (AM y PM) Sábado 5/10 (AM)</li><li>• Grupo 2 Viernes 18/10 (AM y PM) Sábado 19/10 (AM)</li></ul>
<b>Lugar:</b>	Facultad de Medicina de la Universidad de Chile.
<b>Precio:</b>	\$1.800.000.-

## Dirigido a\*:

Matronas (es) que se desempeñen en unidades de cuidados neonatales o que estén interesados en el cuidado de los recién nacidos.

\* La definición de los destinatarios es de exclusiva responsabilidad del Departamento que imparte este Programa.

# Requisitos de Inscripción

---

## Paso 1:

- Completar formulario de Pre-inscripción disponible en [www.medichi.uchile.cl](http://www.medichi.uchile.cl)

## Paso 2:

- Será contactado por un asistente comercial que le solicitará la siguiente documentación:
- Copia del certificado de título profesional universitario.
- Fotocopia del Carnet de Identidad o Pasaporte Vigente en caso de ser extranjero.
- Currículo vitae (resumido)
- Enviar firmado el documento de las condiciones de inscripción, descargable desde [http://www.medichi.uchile.cl/images/pdfs/condiciones\\_inscripcion\\_2019.pdf](http://www.medichi.uchile.cl/images/pdfs/condiciones_inscripcion_2019.pdf)

# Descripción y Fundamentos

---

La Neonatología es un ámbito disciplinar que ha experimentado grandes avances en los últimos 25 años; los cuales implican la profundización de las bases moleculares y fisiopatológicas del proceso de salud y enfermedad del neonato, hasta los paradigmas y modelos de atención vigentes.

Es a partir de este marco analítico, que la aparición de nuevas posibilidades terapéuticas tales como: la administración postnatal de surfactante, óxido nítrico, ventilación de alta frecuencia, terapia de hipotermia controlada y avances en cirugía neonatal han mejorado sistemáticamente el perfil de morbimortalidad de la población neonatal. Consecuentemente con lo anterior, los avances del nuevo conocimiento han generado la necesidad de incrementar las competencias de los equipos multiprofesionales que ejercen en las Maternidades y Unidades de Neonatología de la red asistencial de salud.

Desde 1913, La Escuela de Obstetricia de la Universidad de Chile ha incluido por medio de la Puericultura al recién nacido como un eje central del aprendizaje del profesional matrona/ón, siendo a inicios de los años 70 la formalización de los programas de pre-grado en Neonatología y desde los años 90 los primeros cursos de postítulo diseñados para matronas en el área.

Es así que el Departamento de Promoción de la Salud de la Mujer y el Recién Nacido de la Facultad de Medicina de la Universidad de Chile, ofrece e incluye un nuevo programa de Estudio de postítulo vinculado a la atención Neonatal, el cual

facilitará la integración de conocimientos científico humanistas que apoyen la capacidad de organización de unidades de Neonatología y el logro de habilidades cognitivas tales como, el uso de técnicas en ventilación asistida, reposición de surfactantes en membrana hialina y otras técnicas especiales, asegurando al recién nacido una sobrevida en las mejores condiciones físicas, psíquicas o neurológicas, en una atención centrada en la familia, favoreciendo así una óptima integración del recién nacido a su familia y sociedad.

**PROPÓSITO:** Este diploma pretende capacitar al profesional para la atención en las UCI neonatales con un enfoque centrado en el desarrollo y la familia, abordando los tópicos más prevalentes del ámbito neonatal tanto del recién nacido de término como del prematuro.

## Certificación

---

**Facultad de Medicina de la Universidad de Chile.**

- Escuela de Postgrado.
- Departamento de Promoción de la Salud de la Mujer y el Recién Nacido.

## Objetivos

---

### Objetivo General

Actualizar conocimientos sobre la atención al recién nacido a término y prematuro, que permita mejorar los cuidados y la atención integral con enfoque de riesgo de los problemas de salud durante la etapa neonatal, favoreciendo una buena calidad de vida en el futuro.

# Contenidos

---

## Módulo 1:

### *Generalidades de la atención de un Recién nacido, Atención inmediata y Transición*

- Epidemiología y políticas en salud neonatal en Chile.
- Planta física, estándares, requerimientos humanos, equipamiento según nivel de complejidad.
- Clasificación según peso, edad gestacional, examen físico general y segmentario. Determinación de edad gestacional.
- Concepto de riesgo, factores pronósticos. Introducción a patología neonatal según factores de riesgo.
- Fisiología cardiovascular y respiratoria fetal y neonatal.
- Atención inmediata, APGAR, profilaxis, antropometría.
- Recomendaciones de reanimación neonatal y situaciones especiales.
- Adaptación a la vida extrauterina, cambios respiratorios, cardiovasculares.
- Esquema Desmond.
- Termorregulación. Métodos de calorificación. Ambiente térmico neutral.
- Directrices pre y postnatales para el manejo del recién nacido con consumo de Alcohol y Drogas.
- Criterios diagnósticos de los trastornos alcohólico fetal.
- Manejo del RN con deprivación.
- Efectos potenciales durante la lactancia y suspensión post-consumo.

## Módulo 2:

### *Recién nacido prematuro*

- Definición de prematurez, clasificación, frecuencia, causas de prematurez, maduración pulmonar y neuroprotección, análisis de la evidencia.
- Reanimación neonatal de recién nacidos prematuros, uso de oxígeno, VPP, motorización, prevención y/o manejo de la hipotermia.
- Hospitalización, conductas al ingreso y durante la hospitalización de un recién nacido prematuro. Con énfasis en el manejo de la termorregulación, cuidados de la piel, prevención de infecciones, manejo nutricional. Prevención de HIC.
- Atención del RN prematuro centrada en el neurodesarrollo. Introducción al modelo NIDCAP.
- Uso e indicaciones de programa madre canguro.
- Bases de la implementación de la atención centrada en la familia. Ambiente terapéutico neonatal.
- Garantías explícitas en salud, retinopatía del prematuro, displasia broncopulmonar, hipoacusia neonatal.
- Programa de seguimiento neonatal. NANEAS.



### **Módulo 3:**

#### ***Alimentación del Recién nacido de alto riesgo***

- Requerimientos hídricos, calóricos, electrolitos, vitaminas, minerales.
- Métodos de alimentación enteral.
- Alimentación parenteral.
- Curvas de crecimiento y monitorización del crecimiento postnatal en prematuros.
- Manejo de Matrón/a en la atención de un recién nacido con nutrición parenteral y/o enteral. Instalación y Cuidados del catéter percutáneo.
- Restricción del crecimiento intrauterino, definiciones y manejo médico y cuidados de Matrón/a.
- Estrategias de promoción de lactancia materna de un recién nacido hospitalizado. Políticas públicas asociadas.
- Lactancia materna. Beneficios, posiciones, métodos de extracción y conservación de la leche.
- Clínica de Lactancia. Lactancia materna durante la Prematurez.
- Rehabilitación oral en el prematuro, en la promoción de la lactancia materna exclusiva.

### **Módulo 4:**

#### ***Patologías frecuentes durante el Período Neonatal I***

- Síndrome de dificultad respiratoria, etiologías, diagnóstico y tratamiento. (EMH, BNN, SAM, TT, escapes aéreos e HPP).
- Atención de matrona de un recién nacido con dificultad respiratoria.
- Fundamentos de la Ventilación mecánica no invasiva CPAP e invasiva (modalidades de ventilación).
- Asistencia y cuidados a un recién nacido en ventilación mecánica.
- Alteraciones hidroelectrolíticas y ácido básicas durante el periodo neonatal.
- Alteraciones metabólicas: durante el periodo neonatal.
- Atención de matrona de un recién nacido con alteraciones, hidroelectrolíticas y/o ácido básicas. Balance Hidroelectrolítico.
- Atención de matrona de un recién nacido con alteraciones metabólicas.
- Asfixia perinatal y síndrome post asfíctico.
- Atención de matrona de un recién nacido con síndrome post asfíctico. Hipotermia inducida.

## Módulo 5:

### *Patologías frecuentes durante el Periodo Neonatal II*

- Alteraciones hematológicas poliglobulia neonatal.
- Anemia neonatal.
- Trastornos de la coagulación.
- Hiperbilirrubinemia neonatal.
- Atención de matrona de un recién nacido con alteraciones hematológicas: Eritroféresis, transfusión, Fototerapia y Exanguineotransfusión.
- Shock neonatal e Hipotensión neonatal. Manejo de drogas vasoactivas.
- Cuidados de Matrón/a en la atención de un recién nacido con alteraciones hemodinámicas.
- Monitorización Invasiva/ manejos de Catéteres centrales (umbilical venoso y arterial).
- Alteraciones neurológicas. Hemorragia intracraneana, convulsiones neonatales.
- Atención de matrona de un RN con alteraciones neurológicas: Manejo y prevención de hemorragia intracraneana y convulsiones neonatales.
- Infección antenatal, connatal y IAAS, sepsis neonatal, enterocolitis necrotizante. VIH y sífilis congénita.
- Conductas de matrona o matrón en la atención de un Recién nacido infectado.

## Módulo 6:

### *Patologías de resolución quirúrgica*

- Cardiopatías congénitas (diagnóstico y tratamiento médico pre quirúrgico).
- Ductus arterioso persistente. Uso de Indometacina versus ibuprofeno.
- Patologías de resolución quirúrgica respiratoria, abdominal y neurológica.
- Generalidades de dolor y anestesia neonatal.
- Cuidados de matrón/a en la prevención y manejo del dolor neonatal. Métodos farmacológicos y no farmacológicos.
- Sistema de transporte neonatal en red. Equipo Humano y material. Estabilización neonatal. Cuidados del recién nacido antes y durante el traslado.
- Aspectos bioéticos en neonatología, dilemas bioéticos:
  - Reanimación neonatal.
  - Pronósticos ominosos.
  - Atención de un recién nacido terminal.

## Metodología

---

Para promover aprendizajes significativos en los estudiantes, el diseño de este diploma se basa en una metodología que pone a disposición del participante ambientes dinámicos en los cuales aprenderá de manera personalizada y colaborativa, interactuando a través de herramientas de estudio, información, comunicación (foros y correo electrónico) y evaluación que proporciona nuestra plataforma con Académicos del más alto nivel y con sus pares profesionales que también participan como estudiantes del curso.

De igual forma, y durante todo el período de participación, los estudiantes cuentan con un sistema de apoyo académico integral que potencia el logro exitoso de su proceso de formación.

Las horas de estudio implican una inversión de tiempo que les posibilitará realizar: estudio personal, desarrollar actividades

**Cada módulo comprenderá lectura de artículos y/o material audiovisual (clases grabadas con audio); y actividades interactivas como participación en foros y desarrollo de trabajos individuales.**

Para el estudio de este plan, los participantes contarán con:

1. Documentos científicos y/o material audiovisual (power point, videos) con los contenidos del diploma.
2. Guías de desarrollo para cada una de las secciones o módulos de aprendizaje.
3. Trabajo colaborativo en la resolución de casos clínicos.
4. Foros para resolver dudas con los docentes encargados del módulo.

El carácter sistemático del diploma hace necesaria la combinación de un trabajo en los ámbitos individual y colaborativo por parte de los participantes. El trabajo en el ámbito individual ocurrirá en el momento en que el participante comience a abordar los contenidos en forma secuencial, a través de la lectura y de la realización de sus actividades asociadas. Se estimulará y favorecerá el trabajo colaborativo, mediante actividades desarrolladas en el ambiente virtual de aprendizaje, como son los foros y la resolución de casos clínicos simulados.

Cada vez que ingrese al curso, el participante podrá interactuar, a través de herramientas de estudio, información, comunicación y evaluación, que proporciona la plataforma tecnológica, con académicos universitarios y con sus pares profesionales.





# Evaluación y Aprobación

---

## De la evaluación:

- Análisis crítico de un caso clínico, trabajo individual módulos 3 y 6. (dos notas)
- Al finalizar cada módulo se rendirá una prueba de carácter individual. (seis notas)

Módulo	Evaluaciones	Ponderación
Módulo I	• Una prueba individual	15%
Módulo II	• Una prueba individual (60%) • Resolución de caso clínico individual (40%)	20%
Módulo III	• Prueba (individual)	15%
Módulo IV	• Una Prueba individual (60%) • Un taller de ventilación mecánica presencial (40%)	20%
Módulo V	• Una prueba individual	15%
Módulo VI	• Una prueba individual (60%) • Una resolución de caso clínico (40%).	15%

## Criterios de aprobación:

- La nota de aprobación mínima requerida en todos los módulos debe ser igual o superior a 4,0 en escala de 1 a 7.
- Se deben aprobar todos los módulos para aprobar el Diploma.
- La nota final de aprobación del diploma debe ser igual o superior a 5.0, en escala de 1 a 7. La nota final del diploma se obtiene de la sumatoria de las ponderaciones de los módulos anteriormente identificados.

## **Descripción general de actividades evaluadas:**

### **Casos clínicos Integrados**

Para cada uno de los casos se le entregará la respectiva guía de caso clínico, la cual deberá ser resuelta de manera individual para lo cual contará con un académico-tutor que los apoyará en el desarrollo del caso. Lo anterior será evaluado de acuerdo con una pauta específica.

### **Test online**

Evaluación con preguntas de selección múltiple atinentes a la temática, se realizará al finalizar cada uno de los módulos.

### **Taller presencial de Ventilación Mecánica**

Se evaluará a través de un test escrito y resolución de situaciones clínicas simuladas.

# Equipo Docente

---

## Directora del Diploma

**Mat. Marcela Díaz Navarrete**

Prof. Asociado

Facultad de Medicina U. de Chile

Magíster en Ciencias Biológicas

Universidad de Chile

## Cuerpo Docente:

**Mat. Pablo Gálvez Ortega**

Prof. Asistente

Facultad de Medicina U. de Chile

Magíster en Salud Pública

Universidad de Chile

**Mat. Carolina Hermosilla Martínez**

Prof. Adjunto

Facultad de Medicina U. de Chile

Magíster en Salud Pública Comunitaria  
y Desarrollo Local

Universidad de la Frontera

**Mat. Patricio Lagar Caiconte**

Acad. Instructor Adjunto

Facultad de Medicina U. de Chile

Diploma en Cuidados Respiratorios  
del Recién Nacido

Universidad de Chile

**Mat. Marcela Vilca Badilla**

Prof. Adjunto

Facultad de Medicina U. de Chile

Diploma en Gestión Estratégica  
de Unidades Clínicas

Universidad de Chile

**Mat. Marcela Goldsack Ulloa**

Prof. Asistente

Facultad de Medicina U. de Chile

Magíster de Educación en Ciencias de  
la Salud

Universidad de Chile

**Mat. Sebastián Mosquera Sánchez**

Acad. Instructor Adjunto

Facultad de Medicina U. de Chile

Diploma en Educación en Ciencias de  
la Salud

Universidad de Chile

**Mat. Leonor Andino Villar**

Acad. Instructor Adjunto

Facultad de Medicina U. de Chile

Curso de Reanimación Neonatal  
Hospital San José

**Mat. Paola Gaete Hermosilla**

Prof. Asistente

Facultad de Medicina U. de Chile

Magíster en Ciencias Biológicas

Universidad de Chile

**Enf. - Mat. Laura Muñoz Montero**

Pontificia U. Católica de Chile

Diploma en Gestión de Calidad  
Asistencial

Universidad de Chile

**Dr. Carlos Fernández Cabalín**  
Universidad de Concepción  
Magíster en Administración y  
Gestión en Salud  
Universidad de los Andes

**Dr. Rodrigo Ramírez Fernández**  
Prof. Asociado  
Facultad de Medicina U. de Chile  
Especialista en Pediatría  
Universidad de Chile

**Dr. Hugo Castañeda Vera**  
Acad. Instructor Adjunto  
Universidad de Santiago  
Especialista en Neonatología  
Universidad de Chile

**Dr. Matías Luco Illanes**  
Prof. Asistente  
Pontificia U. Católica de Chile  
Especialista en Neonatología

**Dr. Jorge Fabres Biggs**  
Prof. Asistente  
Pontificia U. Católica de Chile  
Magíster de Salud Pública en  
Investigación Clínica  
Universidad de Alabama, Estados  
Unidos

**Dr. Germán Muhlhausen Muñoz**  
Prof. Asociado  
Facultad de Medicina U. de Chile  
Curso de Actualización en  
Reanimación Neonatal  
Hospital San José

**Dra. Patricia Vernal Silva**  
Prof. Asistente  
Facultad de Medicina U. de Chile  
Curso Avances Pediatría Neonatal  
Pontificia U. Católica de Chile

**Mat. Daniela Saavedra Olivares**  
Acad. Instructor Adjunto  
Facultad de Medicina U. de Chile  
Magíster en Salud Pública  
Pontificia U. Católica de Chile

**Mat. Carolina Ramírez Álvarez**  
Acad. Instructor Adjunto  
Facultad de Medicina U. de Chile  
Diploma en Educación en Ciencias de  
la Salud  
Universidad de Chile

**Mat. María Elena Nitklitschek Morales**  
Acad. Instructor Adjunto  
Facultad de Medicina U. de Chile  
Magíster en Dirección de Recursos  
Humanos  
Universidad San Sebastián

**Mat. Ninoska Cancino Abarza**  
Universidad de Concepción  
Diploma en Simulación Clínica  
Universidad Mayor

**Flga. Angélica Fernández Gallardo**  
Prof. Asistente  
Facultad de Medicina U. de Chile  
Magíster en Fisiopatología Cráneo  
Cérvico Mandibular y Dolor Facial  
Universidad Andrés Bello

# Requisitos Técnicos

---

**Para conectarse es necesario un computador que cumpla los siguientes requisitos mínimos de configuración:**

- Procesador Pentium IV de 2.0 Ghz o superior equivalente.
- Memoria RAM 256 MB.
- Disco duro de 40 Gb.
- Espacio libre en el disco duro 5 Gb.
- Sistema Operativo Windows XP o superior, Mac OSX (para Mac).
- Quienes cuenten con Windows Vista deberán verificar que los programas funcionen adecuadamente con la plataforma de estudio (como Office 2007)
- Conexión a Internet por Banda Ancha (ADSL/ Cable) o Wi Fi desde el lugar donde se conectará al Curso o Diploma (Hogar, Lugar de Trabajo, Cybercafé o Infocentros, etc.). No se recomienda la conexión mediante módem telefónico por su velocidad
- Un navegador (Browser) que permita conectarse a Internet y acceder a sitios web. Recomendamos que utilice como browser Mozilla Firefox 1.0.7 o Internet Explorer 6.0.

**La rapidez de acceso y navegación en la plataforma, así como la descarga de material educativo, dependerá de:**

- Las características técnicas del computador utilizado (Sistema Operativo, Hardware, etc.)
- El proveedor de acceso a internet (ISP) que utilice; si usted se conectará a su Curso o Diploma desde su lugar de trabajo, recuerde verificar con su Depto. de Informática que su red de navegación por internet está habilitada para operar con la aplicación Java.
- El tipo de conexión (ADSL/Cable/Módem) esto determinará su velocidad de navegación
- Contar con las aplicaciones, programas y herramientas como Java, Microsoft Office, Acrobat Reader, Windows Media Player, Flash Player, Win Zip, etc.