



FACULTAD DE MEDICINA  
UNIVERSIDAD DE CHILE

# Curso E-Learning

Apoyo a la Preparación Teórica del Examen  
Único Nacional de Conocimientos Médicos  
en Chile



Comisión Nacional  
de Acreditación  
CNA - Chile

ACREDITACIÓN MÁXIMA DIC 2011 - DIC 2018

Docencia de pregrado  
Gestión institucional  
Docencia de postgrado  
Investigación  
Vinculación con el medio

**7**  
años

**mMedichi**  
Red de Aprendizaje Digital

## Información General

<b>Versión:</b>	2ª (2017)
<b>Modalidad:</b>	E-learning
<b>Duración Total:</b>	208 horas
<b>Fecha de Inicio:</b>	1 de abril de 2017
<b>Fecha de Término:</b>	9 de julio de 2017
<b>Vacantes:</b>	600 alumnos
<b>Requisitos:</b>	Título de Médico
<b>Precio:</b>	\$300.000.-

**Dirigido a**  
Médicos Generales

## Requisitos de Inscripción

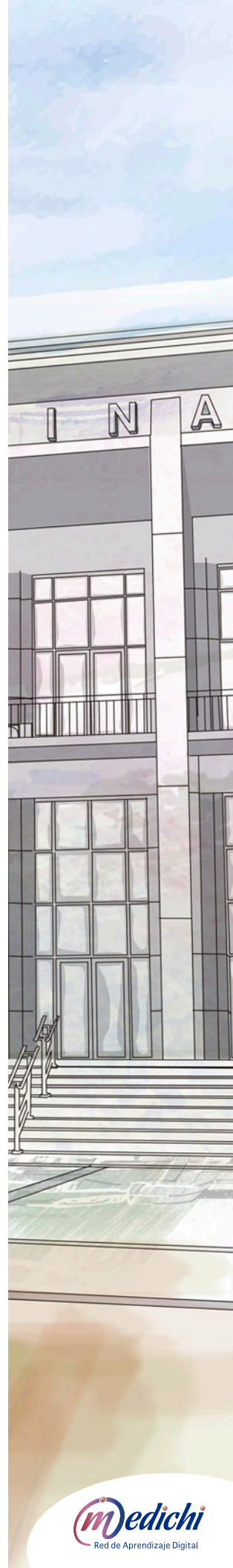
### Paso 1:

- Completar formulario de Preinscripción.

### Paso 2:

Será contactado por un asistente comercial que le solicitará la siguiente documentación:

- Copia del certificado de título profesional
- Fotocopia del Carnet de Identidad o Pasaporte Vigente en caso de ser extranjero.
- Currículo vitae (resumido)
- Enviar firmado el documento de las condiciones de inscripción, descargable desde [http://www.medichi.cl/cond\\_inscripcion.pdf](http://www.medichi.cl/cond_inscripcion.pdf)



## Descripción y Fundamentos

En el sistema público de salud se encuentra en una gran crisis que lleva mucho tiempo entorpeciendo la calidad de vida de nuestros pacientes, en especial podemos observar una gran falencia en la atención primaria en salud. Es por este motivo que diversos actores han buscado estrategias para mejorar la cobertura, resolutivez y calidad de la atención para la población chilena al ser, la atención primaria, la puerta de entrada al sistema de salud, siendo un espacio crítico donde se vuelve necesario focalizar nuestros esfuerzos.

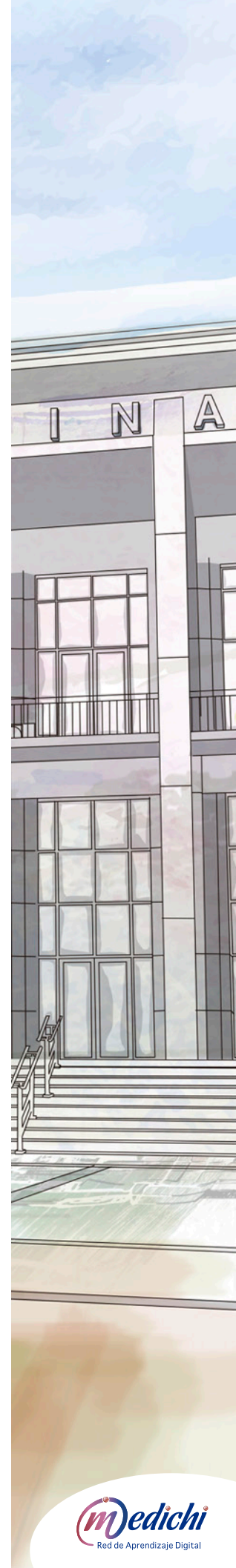
Ya existen instancias que entregan apoyo a quienes se desempeñan constantemente en la atención primaria (como lo es el curso de actualización en APS que toman los médicos que atienden a lo largo y ancho de nuestro país). Constantemente estamos actualizando a los médicos que se encuentran en su laboriosa tarea de mejorar el nivel de salud de nuestra población. Y, ¿qué sucede antes de entrar?, la observación de quienes realizan atención médica en APS nos lleva al siguiente problema infranqueable.

Existe un gran número de médicos que atienden en el sistema público de salud que no teniendo la validación de su título en nuestro país y que se desempeña en la atención primaria a la espera de la rendición del EUNACOM, prueba que definirá su permanencia en nuestro sistema. La mayoría de estos no se encuentran contextualizados con la epidemiología correspondiente a nuestro territorio pues su formación fue realizada en países que enfocan sus carreras de medicina en un ambiente muy distinto al que conocemos, así como también un déficit teórico que al momento de rendir el EUNACOM se hacen manifiestos evidenciándose en las altas tasas de reprobación de la misma. Junto con esto tenemos la existencia de una grave crisis de recurso humano que hace difícil la correcta entrega de apoyo a la población para le mejora del nivel de salud. Se hace urgente y necesario poder apoyar la preparación de estos profesionales, entregando conocimientos actualizados, atingentes a nuestra realidad país y que permitan mejorar finalmente la calidad de atención de nuestra población.

Para dar solución a estos problemas es que se vuelve necesaria la realización de una instancia formal que permita un correcto aprendizaje de los conocimientos requeridos para la aprobación del EUNACOM dadas las necesidades del mismo, que pueda ser accesible a todos quienes lo requieran suponiendo lo difícil que es optar a otros cursos de preparación ofrecidos los que se vuelven inalcanzables dado su alto valor monetario.

El presente curso se presenta de manera no presencial con una duración de 16 semanas, a través de una plataforma a la que se puede acceder desde

Independencia 1027, Independencia, Santiago de Chile, (+56) 22978 6688, [www.medichi.cl](http://www.medichi.cl)



cualquier dispositivo. Esta plataforma reúne gran cantidad de material revisado por cientos de docentes, siendo actualizado año a año y, tiene por objetivo, acercar al estudiante y profesional, los contenidos que abarca el examen, entregándose en un formato muy adecuado para el médico, considerando todos lo mencionado en el perfil de conocimientos que entrega ASOFAMECH (Condiciones clínicas, de urgencias, conocimientos generales, etc.), además de clases virtuales en videos y foros modulares que ayudarán al médico a responder todas sus dudas gracias a un equipo de becados que los seguirán en todo el proceso.

Podemos lograr nuestro objetivo rompiendo los paradigmas actuales y mejorando la calidad de la atención por parte de los médicos que el día de mañana se desempeñarán en el sistema de salud chileno, junto con el apoyo del gran equipo de excelencia que posee la Facultad de Medicina de la Universidad de Chile siempre a disposición de nuestro país.

## Certificación

Facultad de Medicina de la Universidad de Chile.

- Dirección Académica

## Objetivos

### Objetivo General

- Preparar el examen teórico de reválida del título de Médico Cirujano en Chile

## Contenidos

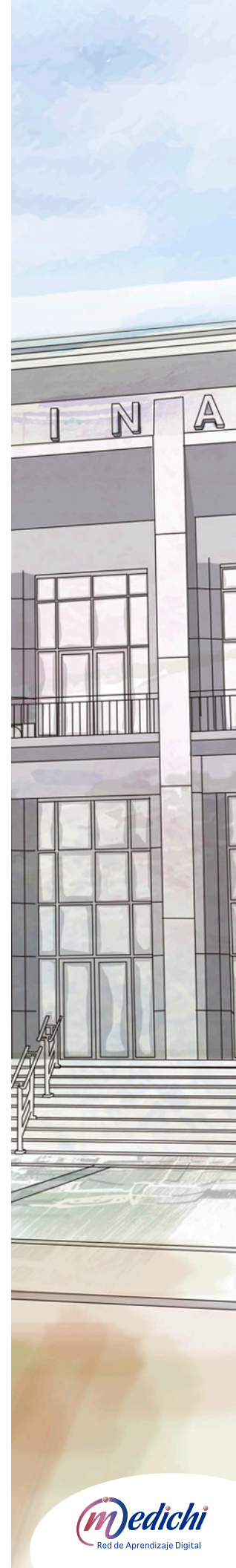
### MÓDULO 1:

#### Medicina Interna

Del 3 de abril al 7 de mayo

- Cardiología
- Gastroenterología
- Enfermedades Respiratorias
- Enfermedades Infecciosas
- Endocrinología
- DM y Nutrición
- Reumatología

Independencia 1027, Independencia, Santiago de Chile, (+56) 22978 6688, [www.medichi.cl](http://www.medichi.cl)



- Hémato-oncología
- Neurología
- Geriátrica
- Nefrología
- Radiología

## **MÓDULO 2:**

### **Pediatría**

**Del 8 al 21 de mayo**

- Enfermedades Infecciosas
- Enfermedades Respiratorias
- Gastroenterología
- Hémato-oncología
- Control niño sano
- Urgencias Pediátricas
- Patologías quirúrgicas

## **MÓDULO 3:**

### **Cirugía, Traumatología y Urología**

**Del 22 al 11 de junio**

- Patología Digestiva Alta
- Patología Digestiva Baja
- Patología Vasculare
- Patología Respiratoria
- Oncología
- Urgencias Quirúrgicas
- Patología osteo-articular
- Patología renal
- Patología vesico-prostática
- Patología testicular

## **MÓDULO 4:**

### **Ginecología y Obstetricia**

**Del 12 al 18 de junio**

- Embarazo normal
- Embarazo patológico
- Patología cervico-uterina
- Patología uterina
- Patología ovárica
- Patología mamaria

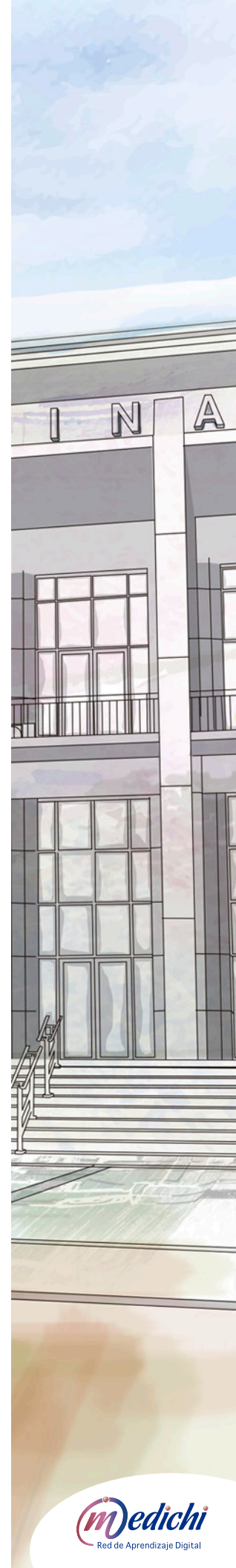
## **MÓDULO 5:**

### **Psiquiatría adulto e infanto-juvenil**

**Del 19 al 25 de junio**

- Trastornos del ánimo
- Trastornos de la personalidad

Independencia 1027, Independencia, Santiago de Chile, (+56) 22978 6688, [www.medichi.cl](http://www.medichi.cl)



- Trastornos ansiosos
- Trastornos psicóticos
- Trastornos generalizados del desarrollo
- Trastornos del aprendizaje
- Trastornos de somatización

## MÓDULO 6:

### Salud Pública

Del 26 de junio al 2 de julio

- Promoción de la Salud y Prevención de Enfermedades
- Indicadores de nivel de salud
- Tipos de estudios poblacionales
- Bases de la seguridad social
- Organización y financiamiento del sistema de salud
- Certificado de defunción, licencia médica y notificación de enfermedades

## MÓDULO 7:

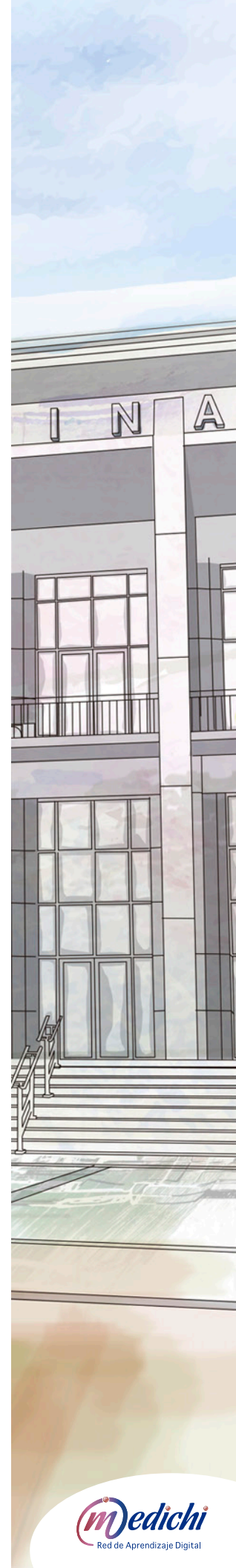
### Dermatología, Oftalmología y ORL

Del 3 de julio al 9 de julio

- Acné
- Dermatitis de contacto
- Dermatitis atópica
- Tumores de piel
- Infecciones de piel (bacterianas, micóticas, virales)
- Urgencias dermatológicas
- Patología ocular infecciosa/inflamatoria
- Patología ocular degenerativa
- Vicios de refracción
- Urgencias oculares
- Patología
- Patología Rinofaríngea
- Patología Laríngea
- Patología Ótica

**Prueba diagnóstica:** Disponible 1 y 2 de abril (10 horas)

**Examen Final:** Disponible desde el 10 de julio. (10 horas)



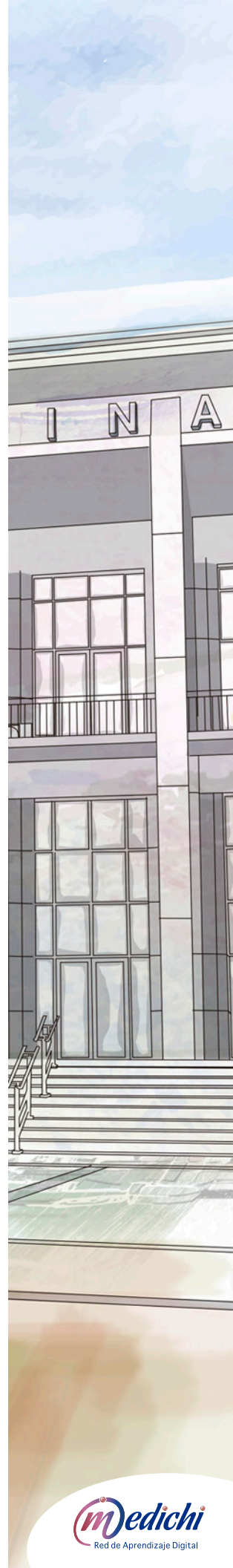
# Metodología

- El curso será llevado a cabo en una plataforma virtual.
- Se realizarán una prueba diagnóstica que consta de 360 preguntas de selección múltiple, debiendo ser realizada dentro de los dos primeros días del curso. (La prueba se realizará en dos partes)
- 7 módulos que abarcan el perfil de conocimientos ASOFAMECH, en el orden:

1. Medicina Interna
2. Pediatría
3. Cirugía, Urología y Traumatología
4. Ginecología y Obstetricia
5. Psiquiatría
6. Salud Pública
7. Otorrinolaringología, Oftalmología y Dermatología

## Dentro de las actividades modulares se encuentran:

- Apuntes de todas las condiciones clínicas generales y de urgencia, abarcando epidemiología, fisiopatología, características sindromáticas, métodos diagnósticos, tratamiento y seguimiento. Resúmenes de todas las guías GES publicadas hasta la fecha. Apuntes relativos al ejercicio de la Medicina, abarcando aspectos éticos, administrativos y legales.
- Clases virtuales a través de videos que serán realizados por docentes de la universidad.
- Un ensayo (de naturaleza diagnóstica, realizado al comenzar el curso), una prueba final modular (el número de preguntas será en relación al módulo correspondiente), y un examen de finalización de curso que se encontrará disponible a partir del primer día luego de haber terminado el curso. Este examen no será parte de las evaluaciones pero será de carácter obligatorio para recibir el diploma de participación.
- Un foro abierto para que, profesionales relacionados a la especialidad correspondiente al módulo, respondan las inquietudes de los médicos que deben rendir el examen.



## Evaluación y Aprobación

Cada módulo será evaluado con una prueba al término de este. Para aprobar el módulo deberá cumplir con un 51% de respuestas correctas.

Metodología	% Aprobación
Módulo 1 (prueba modular)	51%
Módulo 2 (prueba modular)	51%
Módulo 3 (prueba modular)	51%
Módulo 4 (prueba modular)	51%
Módulo 5 (prueba modular)	51%
Módulo 6 (prueba modular)	51%
Módulo 7 (prueba modular)	51%

### Requisitos de aprobación:

- Tener todos los módulos aprobados.
- Rendir el examen final.

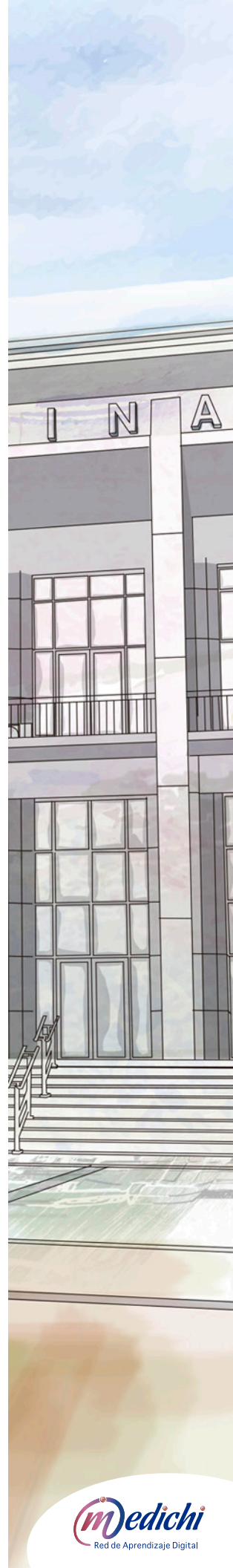
## Equipo Docente

### Director:

Dr. José Peralta C.

### Académicos Responsables:

Dr. José Peralta C.





## Requisitos Técnicos

**Para conectarse es necesario un computador que cumpla los siguientes requisitos mínimos de configuración:**

- Procesador Pentium IV de 2.0 Ghz o superior equivalente.
- Memoria RAM 256 MB.
- Disco duro de 40 Gb.
- Espacio libre en el disco duro 5 Gb.
- Sistema Operativo Windows XP o superior, Mac OSX (para Mac).
- Quienes cuenten con Windows Vista deberán verificar que los programas funcionen adecuadamente con la plataforma de estudio (como Office 2007)
- Conexión a Internet por Banda Ancha (ADSL/ Cable) o Wi Fi desde el lugar donde se conectará al Curso o Diploma (Hogar, Lugar de Trabajo, Cybercafé o Infocentros, etc). No se recomienda la conexión mediante módem telefónico por su velocidad.
- Un navegador (Browser) que permita conectarse a Internet y acceder a sitios web. Recomendamos que utilice como browser Mozilla Firefox 1.0.7 o Internet Explorer 6.0.

**La rapidez de acceso y navegación en la plataforma, así como la descarga de material educativo, dependerá de:**

- Las características técnicas del computador utilizado (Sistema Operativo, Hardware, etc.)
- El proveedor de acceso a internet (ISP) que utilice; si usted se conectará a su Curso o Diploma desde su lugar de trabajo, recuerde verificar con su Depto. de Informática que su red de navegación por internet está habilitada para operar con la aplicación Java.
- El tipo de conexión (ADSL/Cable/Módem) Ésto determinará su velocidad de navegación.
- Contar con las aplicaciones, programas y herramientas como Java, Microsoft Office, Acrobat Reader, Windows Media Player, Flash Player, Win Zip, etc.

